



# PROGRAMME

## CHALLANS EN GRAND avec Alexandre Huvet

Challandaises, Challandais,

Ces dernières années, vous avez vu la ville évoluer, se transformer et montrer son dynamisme. Au cours du précédent mandat, **nous avons porté des projets structurants** : la redéfinition du centre-ville, le déploiement des parkings connectés, le développement de l'offre de location de vélos « Yolé », la future maison de santé et les Mercredis de l'été. Ces initiatives ont permis d'améliorer notre cadre de vie et de proposer des services adaptés à vos besoins.

Défendant un **projet d'hôpital neuf** depuis 2021 et l'idée d'une commune ouverte, **locomotive du Nord-Ouest Vendée**, je souhaite aujourd'hui poursuivre mon engagement et porter les projets d'avenir pour notre ville. J'ai également à cœur d'offrir une **place plus grande à la concertation et à l'action citoyenne**, afin de vous associer aux futurs projets.



Je me présente aujourd'hui devant vous, soutenu par une équipe compétente et impliquée. **37 femmes et hommes profondément attachés à la Ville**, qui souhaitent mettre leur expertise professionnelle et associative au service d'un projet ambitieux et humain. Au sein de cette équipe, je tiens à souligner l'engagement **de Francette Girard et Sébastien Le Lannic** dans cette dynamique. Francette, conseillère municipale sortante et **figure de la vie publique challandaise** depuis de nombreuses années, est très investie pour la commune, les sports, les solidarités et la vie associative. Sébastien, **actuel adjoint au sport**, a quant à lui œuvré pour la construction du complexe sportif Colette Le Bret, conduit le projet de la nouvelle salle de sport de la Cailletière et mis en place l'école municipale des sports.

**Le projet que nous portons aujourd'hui, nous l'avons construit avec vous**, à partir des échanges lors des réunions publiques et des rencontres, en porte-à-porte, mais aussi grâce aux retours via notre site internet ou les cartes T. Ce programme a une ambition claire : porter un projet d'avenir, précis et audacieux, qui prépare Challans aux défis de demain. **Nous voulons une ville pour nos enfants et petits-enfants, où la dynamique économique, le bien-vivre ensemble, l'éducation, la solidarité et l'environnement seront les moteurs du territoire.**

L'action portée par l'équipe municipale devra être au plus près de vos attentes. Être à votre écoute ne doit pas se limiter au moment des élections. C'est pourquoi nous souhaitons mettre en place plusieurs dispositifs pour **vous associer, tout au long du mandat**, à l'avenir de notre ville et de notre territoire : budgets participatifs, réunions de quartiers, groupes de travail thématiques, consultations citoyennes sur les grands projets...

*Challans en Grand, c'est l'Humain au cœur de tous les projets !*  
*Alexandre*

### LES PROCHAINES RÉUNIONS PUBLIQUES

Mercredi 4 mars - 19h - Salle des Noues

Mardi 10 mars - 19h - Salle Louis-Claude Roux B

Vendredi 13 mars - 19h - Club house Jean Yole

Mercredi 18 mars - 19h - Salle des Noues

Vendredi 20 mars - 19h - Club house Jean Yole

# Bien vivre

Un territoire apaisé,  
agréable, sûr,  
où il fait bon vivre



## Challans

en quelques chiffres

275 km de voies  
communales

66 km de trottoirs

2916 places de parking  
en zone blanche  
et 734 en zone bleue



## AMÉNAGEMENT DU TERRITOIRE

### Mieux accompagner et harmoniser l'urbanisation

- Mettre en place un **plan guide urbain** et s'appuyer sur un architecte conseil pour encadrer les constructions à venir, maîtriser le développement urbain et préserver l'identité, le patrimoine bâti et le bien-vivre à Challans
- Instaurer un cadre de **concertation partagée** sur les projets urbains (associations de protection de l'environnement, riverains...) et une **police de l'urbanisme**
- Penser systématiquement les projets urbains au regard des **enjeux environnementaux** (écoquartiers, gestion des eaux pluviales, réduction des îlots de chaleur...), d'accessibilité et de liaisons douces

### Renforcer l'offre de logements

- Favoriser la primo-accession des jeunes et proposer des logements abordables tout au long de la vie
- Développer des résidences pour les jeunes actifs
- Mobiliser les logements vacants

### Rendre les mobilités plus efficaces

- Rouvrir le guichet de la gare
- Faire fonctionner **6j/7 le réseau de transports en commun** et le repenser pour être plus efficace en terme de temps de trajet et d'interconnexions, notamment avec la gare
- Mettre en place un **plan de déplacements urbains** afin de coordonner tous les modes de transports
- Développer une offre de **transport à la demande** sur tout le territoire et jusqu'à Saint-Jean-de-Monts
- Sécuriser les abords des établissements scolaires pour les piétons et les cyclistes, ainsi que les autres sites accueillant du public
- Augmenter l'offre de stationnement pour les cycles en centre-ville et en proximité des équipements publics
- Développer les **infrastructures cyclables** et privilégier des liaisons douces en sites propres par l'acquisition de foncier
- Développer la pratique du vélo

### Améliorer la voirie

- Mettre en œuvre un plan d'actions d'urgence pour **rénover les voies fortement dégradées**
- Améliorer la coordination des travaux afin d'en réduire la durée
- Renforcer le plan pluriannuel de travaux d'amélioration et **d'accessibilité**, notamment PMR, de la voirie et des trottoirs
- Permettre le signalement de défauts de chaussée au travers de l'application mobile Challans et garantir le suivi de traitement

### Fluidifier la circulation et les déplacements

- Fluidifier les secteurs embouteillés de Challans
- Créer une sortie du parc Schweitzer entre la rue Pierre de Coubertin et le Chemin de Baudu
- Relancer l'étude du **contournement sud de Challans**
- Mettre en fonctionnement la gare routière du collège Milcendeau afin de réduire le nombre de bus à moitié vides

## COMMERCES, ÉCONOMIE, CENTRE-VILLE

### Soutenir le commerce

- Construire un **parking à étages** proche de la Mairie afin de développer l'offre de stationnements en proximité immédiate du centre-ville
- Rendre plus visibles les stationnements disponibles et poursuivre le développement des parkings connectés
- Renforcer l'offre de stationnements cyclo
- Mettre en place un **système de livraisons et de déplacements solidaires** soutenant le commerce de centre-ville
- Organiser un service de portage permettant de regrouper vos achats en point de consignes près de votre véhicule pour plus de confort
- Développer une **monnaie locale** abondée pour les consommateurs, favorisant le commerce dans les enseignes challandaises et renforçant l'identité de la ville
- Faire baisser les loyers afin de lutter contre les locaux vacants en travaillant avec les propriétaires bailleurs
- Favoriser le **développement de logements** dans l'hypercentre, au-dessus des commerces

### Animer le centre-ville

- Animer et faire vivre le centre-ville avec de nouvelles animations et événements festifs et familiaux
- Renforcer l'attractivité du centre-ville à destination de tous les publics en favorisant les expressions artistiques et les offres ludiques

### Dynamiser l'économie

- Favoriser la création d'une **pépinière d'entreprises** pour aider les jeunes entreprises à s'installer
- Développer avec les chefs d'entreprise du territoire, un **fonds d'investissement** afin de soutenir les jeunes créateurs d'entreprise du territoire et les accompagner dans leurs parcours d'entrepreneur
- Accompagner les entreprises dans leurs projets de développement
- Favoriser l'implantation d'entreprises industrielles
- Réduire les difficultés à la création d'emplois pour les entreprises et leurs salariés : développer l'offre de logements, rendre plus facile la garde d'enfants, favoriser la formation à Challans

## SÉCURITÉ ET PRÉVENTION

### Sécuriser la ville

- Créer un **commissariat de Police municipale**
- Augmenter les effectifs et améliorer l'équipement
- Créer un poste d'agent dédié à **la prévention de la délinquance des jeunes**
- Renforcer le lien avec la gendarmerie
- Faire évoluer le système de **vidéoprotection** pour permettre la flagrance de délits
- Repenser et engager la **refonte du système d'éclairage public** afin d'éclairer les piétons, cycles et usagers lorsqu'ils se déplacent

### Prévenir les risques

- Créer une **réserve citoyenne** de sécurité civile pour aider et protéger la population en cas d'évènements majeurs ou de catastrophes naturelles
- Remettre à jour le **Plan Communal de Sauvegarde**, dans une dimension territoriale
- Encourager le téléchargement et l'utilisation de l'application SAUV Life

## Un nouveau Commissariat de Police



### Pourquoi ?

- Sécuriser la Ville et ses citoyens
- Offrir un espace d'accueil et d'écoute
- Renforcer l'efficacité de la Police municipale et sa relation aux usagers
- Prévenir les incivilités et être au plus proche des habitants

### Le projet

- Création d'un commissariat de Police municipale au cœur de la ville, visible et accessible.



# Santé et solidarité



## Pour un territoire solidaire et inclusif

### SANTÉ

- Rendre possible la construction d'un **hôpital neuf**, à l'entrée de Challans, secteur de la Romazière
- Mettre en place un **centre territorial de santé pluridisciplinaire** en collaboration avec l'hôpital et les médecins traitants libéraux
- Y adjoindre une **maison médicale de garde** afin d'apporter des soins immédiats et soulager les urgences
- Accompagner la création d'une **unité médicale mobile de soins**
- Améliorer la prévention relative à la santé mentale, notamment à destination des jeunes
- Établir un **Contrat Local de Santé** de deuxième génération, renforçant l'attractivité du territoire pour les professionnels de santé
- Accueillir sur le campus une **école d'infirmiers**
- Soutenir les projets de maison de santé, le développement des capacités d'accueil d'internes et de médecins juniors et les études de médecine pour les jeunes du territoire



### HANDICAP ET INCLUSION

- Améliorer l'**accessibilité** des infrastructures, en lien avec les associations représentatives d'usagers
- Développer des offres d'équipements urbains et de **jeux inclusifs**
- Poursuivre la formation des associations en faveur de l'accueil de personnes en situation de handicap
- Organiser un temps "**vis ma vie**" pour appréhender ce qu'éprouvent les personnes souffrant d'un handicap

### SOCIAL ET SOLIDARITÉ

- Moderniser et développer le **pôle solidarités "Oasis"** en lien avec les acteurs sociaux et leurs besoins
- Travailler avec les associations pour réduire l'isolement des personnes seules
- Favoriser la mixité intergénérationnelle et sociale dans les projets d'habitat
- Encourager les collaborations entre associations au profit des organisations solidaires et de leurs bénéficiaires
- Mettre en place un accueil globalisé des services publics, type **Maison France Services**, avec le concours des opérateurs publics présents à Challans

## Un nouvel hôpital pour les 50 prochaines années

### Pourquoi ?

- Garantir une offre de soins pérenne et solide sur le Nord-Ouest Vendée et ainsi réduire les flux de patients vers La Roche-sur-Yon ou Nantes
- Attirer des professionnels de santé avec de meilleures conditions de travail
- Accueillir les patients dans des conditions optimales
- Construire un nouvel hôpital est préférable à une rénovation de l'existant. Cela permettra d'éviter des travaux en site occupé qui s'étaleraient sur 10-15 ans au détriment des malades, des professionnels et des riverains

### Les objectifs

- Un hôpital neuf et accessible en périphérie de Challans, y compris par hélicoptère (La Romazière, porte de Nantes)
- Des locaux modernes offrant un outil de travail efficace et fonctionnel aux soignants
- Un hôpital desservi par un service de transport en commun



La Romazière

# Famille, jeunesse et seniors



## Améliorer le quotidien, créer du lien et favoriser la mixité

### FAMILLES

- Création du **pass Chall'en sport/culture**
- Augmenter l'offre d'accueil en crèches
- Favoriser les projets de maisons d'assistantes maternelles
- **Soutenir la parentalité** : accompagner à l'usage des réseaux sociaux, de l'Intelligence Artificielle, prévenir des addictions
- Développer des **logements d'urgence** pour protéger les femmes et les enfants
- Mise en place d'un espace de restauration au parc de la Sablière géré par les associations
- Organiser un **salon du jeu en famille**



### JEUNESSE

- Repenser les mobilités des scolaires et des jeunes
- Proposer une offre sportive pendant les vacances
- Renforcer l'action de l'**espace jeunes** en innovant sur les pratiques
- Sensibiliser dès le plus jeune âge au harcèlement, à l'égalité homme-femme

### SÉNIORS

- Créer du lien entre les générations par des temps et animations dédiés
- Développer la **mixité intergénérationnelle** dans les projets d'habitat et favoriser les colocations (étudiants / seniors)
- Construire une **cuisine centrale** mutualisée pour les établissements médico-sociaux (résidences seniors et établissements accueillant des personnes en situation de handicap) et les écoles

### ÉDUCATION ET FORMATION

- Accompagner le développement d'une offre d'aide aux devoirs
- Étudier la restructuration des **écoles de la Croix Maraud et de la Mélière** afin d'anticiper les évolutions démographiques et la vétusté des bâtiments
- **Renforcer le campus** en développant les offres d'enseignement supérieur, dans le tertiaire et la santé, ainsi que des formations dispensées par le Conservatoire national des arts et métiers (Cnam) ou encore de type bachelor universitaire de technologie (BUT)
- Soutenir les actions d'**orientation scolaire** et professionnelle avec les acteurs existants
- Créer un **plateau technique de formation** modulable répondant aux besoins des acteurs du territoire



### ANIMAUX DOMESTIQUES

- Mettre en place une **journée contre l'abandon des animaux domestiques**
- Développer les espaces canins afin de renforcer la **propreté urbaine**
- Soutenir les associations pour la stérilisation des chats errants



## Chall'en Sport / Culture

Ce nouveau Pass Chall'en Sport / Culture sera **offert aux jeunes Challandais**. Un coup de pouce qui favorisera l'accès à la culture et à la pratique sportive.



**1 entrée gratuite** pour un spectacle de la saison culturelle

**20 € de réduction sur la première licence ou adhésion** dans une association challandaise



# Sport et culture



## Encourager la pratique du sport pour tous et rendre accessible l'expression culturelle



### ÉQUIPEMENTS

- Construire un **complexe événementiel culturel et sportif** en lien avec l'intercommunalité
- Porter la reconstruction de la salle omnisports de la Cailletière
- Réhabiliter la **piste d'athlétisme** du stade Jean Léveillé

### SPORT

- Soutenir et encourager l'organisation d'**événements nationaux et internationaux**
- Poursuivre **l'école municipale des sports**
- Pérenniser les interventions d'un animateur sportif en milieu scolaire
- Maintenir la **journée olympique**
- Encadrer des temps de pratiques sportives sur des équipements d'accès libre afin d'encourager la mixité

### CULTURE

- **Étoffer l'offre culturelle** accessible au plus grand nombre
- Structurer l'enseignement artistique et culturel à destination des scolaires
- Bénéficier à Challans des fonds des médiathèques et bibliothèques du territoire
- Élargir le champ de la **Maison des Arts**, en renforçant les autres offres artistiques associatives (arts plastiques, cirque...)
- Rendre accessible l'Art au travers d'outils numériques de type "Micro-Folie"
- Rendre visible et développer la **ludothèque**
- Créer des espaces d'expressions artistiques hors les murs

### MILIEU ASSOCIATIF

- Soutenir le milieu associatif par le maintien des subventions et la poursuite de formations
- Développer une Maison des associations

### ÉVÉNEMENTIEL

- Encourager l'**organisation d'événements** associatifs sportifs, culturels et solidaires en centre-ville
- Soutenir et développer les **temps forts de l'année** comme la Fête de la musique et les Mercredis de l'été
- Valoriser le patrimoine matériel et la culture locale

## Un nouveau complexe événementiel

### Pourquoi ?

- L'actuelle salle Michel Vrignaud est vieillissante et énergivore
- Pour accueillir des spectacles d'envergure et une offre de concert, dans de meilleures conditions techniques et de confort

### Le projet



Construire une nouvelle salle de spectacles modulable (900 places environ) adossée à une salle dédiée aux grands événements sportifs et au basket (3 000 places) en mutualisant les espaces communs.



# Environnement et agriculture



## Préserver la biodiversité pour un territoire durable et résilient

### ENVIRONNEMENT

- Préserver la biodiversité en améliorant la **gestion des zones humides** et en développant des initiatives comme le "Pacte en faveur de la haie"
- Végétaliser la ville notamment les façades et les cours d'écoles
- Lutter contre les îlots de chaleur
- Accompagner le développement des **énergies renouvelables**
- Mettre en place un "plan Eau" pour améliorer la gestion et la qualité de la ressource
- **Prévenir les inondations** par des systèmes de rétention des eaux pluviales en amont de la ville et en favorisant la perméabilité des sols
- Aider les foyers challandais à l'installation de récupérateurs d'eau
- Déployer des moyens permettant le partage de petits outillages

### Déchets

- Revoir les modalités de collecte en période estivale pour réduire les nuisances
- Accompagner la mise en place de composteurs collectifs
- Sanctionner les dépôts sauvages
- Améliorer la **propreté urbaine** et lutter contre les incivilités
- Organiser des actions citoyennes "Challans Ville Propre"

### Espaces naturels

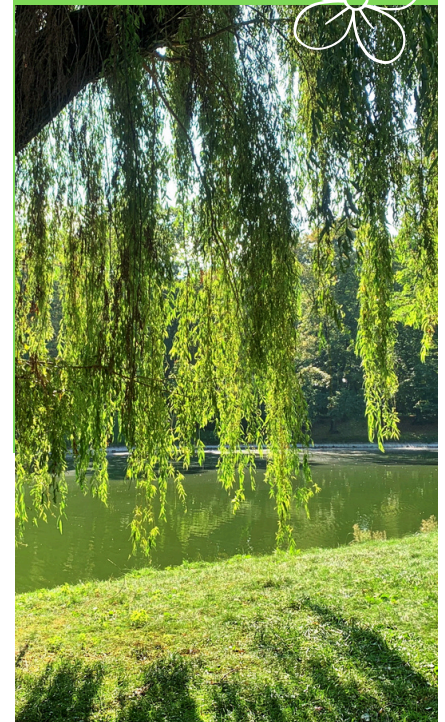
- Aménager de nouveaux poumons verts
- Créer un nouveau parc près des Genêts
- Agrandir le **cimetière des Bretelières** en privilégiant un aménagement paysager
- Aménager le **cimetière du Caillou Blanc** avec des végétaux et de nouveaux bancs

### AGRICULTURE

- Signer la **charte agricole et alimentaire**
- Travailler au travers de la cuisine centrale à une alimentation de qualité et de proximité
- Mieux accompagner le monde agricole en **redynamisant la commission agricole**

## + de verdure

- Intégrer systématiquement la végétalisation dans les aménagements urbains
- Encourager la végétalisation des façades
- Végétaliser les cours d'écoles



# Participation citoyenne



### LE CITOYEN AU CŒUR DE SA VILLE

- Revoir et faciliter l'accès aux informations sur le site Internet et l'application mobile
- Mettre en place des **outils de participation citoyenne** (budget participatif, réunions de quartier...)
- Favoriser la transmission et le devoir de mémoire en lien avec les associations d'anciens combattants

### ASSOCIER TOUT AU LONG DU MANDAT

- Créer des groupes de travail thématiques avec des interventions d'experts et des rendez-vous réguliers
- **Consulter la population** sur les grands projets du territoire



**FRANCETTE GIRARD**

70 ans  
Retraitée



**SÉBASTIEN LE LANNIC**

49 ans  
Professeur en collège



**MATHILDE CHRISTOPHE**

46 ans  
Consultante qualité



**CHARLES CHARRIER**

43 ans  
Dirigeant TP



**PRISCILLA CHARRON**

43 ans  
Cheffe d'entreprise



**STÉPHANE VIOLLEAU**

53 ans  
Chef d'entreprise



**CATHERINE ROUX**

66 ans  
Retraitée



**SIMON REMAUD**

45 ans  
Expert-comptable



**AMÉLIE DEVAUX**

49 ans  
Commerçante



**BENJAMIN SENARD**

34 ans  
Agent Territorial



**VALÉRIE CLÉMENT**

56 ans  
Enseignante



**ÉRIC LATÉ**

65 ans  
Retraité



**PASCAL LABBÉ**

63 ans  
Retraitée



**PATRICK GUILBAUD**

57 ans  
Agent Territorial



**ÉDITH NEAU**

67 ans  
Retraitée



**PIERRE COLIN**

39 ans  
Responsable communication



**DELPHINE AQUILO**

47 ans  
Directrice Urbanisme



**JÉRÔME FOULQUIER**

50 ans  
Inspecteur des Finances Publiques



**ALEXANDRE HUVET**

38 ans  
Entrepreneur



**MARIELLE RENAUD**

37 ans  
Commerçante



**ERWANN LEBEAU**

49 ans  
Chef d'entreprise



**SANDRINE FRAUDEAU**

53 ans  
Responsable adm. de cabinets d'imagerie médicale



**JEAN-MICHEL CANCAN**

57 ans  
Magasinier



**FLORENCE FERNANDEZ-LOPEZ**

60 ans  
Cuisinière



**JÉRÔME PROUX**

57 ans  
Cavaliier professionnel et éleveur



**MONTAINE HEMET**

18 ans  
Étudiante



**PASCAL FONTAINE**

67 ans  
Retraité



**LAURENCE DAUPHIN**

55 ans  
Technicienne bancaire



**LOUIS ROUSSEAU**

24 ans  
Notaire stagiaire



**CAMILLE GUILBAUD**

19 ans  
Étudiante



**JÉRÔME TELLIET**

37 ans  
Fonctionnaire d'État



**NATHALIE DUYMAZ**

51 ans  
Mère au foyer



**THIERRY PÉTELET**

60 ans  
Médecin hospitalier



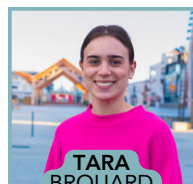
**FLORENCE MENUET**

45 ans  
Responsable RH



**PASCAL GLARDON**

60 ans  
Consultant formateur



**TARA BROUARD**

23 ans  
Chargée de communication



**JACQUES COSQUER**

71 ans  
Retraité

## Ils nous soutiennent

**Aurélié Bonnamy**  
Professionnelle de la culture,  
ancienne présidente d'association

**Aurélié Nivet**  
Éducatrice spécialisée

**Bernard Pontreau**  
Ancien président du tribunal  
de commerce

**Alice Grégoire**  
Mère au foyer,  
Présidente d'association

**Bertrand Dupré**  
Notaire retraité

**Alexandra Buchholz**  
Co-présidente d'association

**Cédric Geny**  
Chef d'entreprise

**Amélie Thévenon**  
Agent de tourisme

**Céline Blanchard  
et Sébastien Boury**  
Entrepreneurs dans le service  
à la personne

**Anne Croizé-Villemin**  
Peintre

**Céline Mousset**  
Cheffe d'entreprise

**Audrey Delarue**  
Présidente d'association

**Christelle et Sylvain Clerc**  
Enseignante ; Chef d'entreprise et  
président d'associations

**Christiane Ferré**  
Aide soignante hospitalière  
retraîtée

**Christine Brisson**  
Dermatologue retraitée

**Christophe Traineau**  
Chef d'entreprise retraité  
président d'associations

**Clotaire Brunet**  
Commerçant

**Delphine Boileve**  
Infirmière, porteuse  
de projets solidaires

**Didier Richardeau**  
Conseiller à l'emploi  
retraité

**Élisabeth Maussion**  
Professionnelle de l'immobilier,  
bénévole

**Émilie Clause**  
Gestionnaire de patrimoine

**Fanny Eriéau**  
Infirmière libérale

**Jean Voyeau**  
Ancien 1er adjoint et ancien  
président d'associations

**Jean-Damien Christophe**  
Vétérinaire

**Jean-François Rabiller**  
Commerçant et co-président  
d'association

**Jean-Jacques Rouzault**  
Ancien 1er adjoint et  
ancien président d'associations

**Jean-Philippe Mauduyt**  
Directeur de maison d'accueil  
de mineurs en difficulté

**Julien Naulleau**  
Chef d'entreprise

**Katia Cancan-Besseau**  
Assistante médico administrative  
hospitalière

**Laëtitia Relet**  
Manipulatrice radio

**Léone et Serge Rondeau**  
Retraitée ; Ancien Maire de Challans

**Maria Piquot**  
Agent général d'assurance,  
co-présidente d'association

**Marietta Roux**  
Secrétaire à la retraite

**Martine Collinet**  
Retraîtée et bénévole

**Michèle Lucas**  
Professeure retraitée

**Mohamed Abdouni**  
Secrétaire général  
de syndicat patronal

**Olivier Ducept**  
Chef d'entreprise,  
ancien président d'association

**Patrice Chapalain**  
Responsable du service  
rééducation

**Sébastien Naulleau**  
Gestionnaire de copropriétés  
et bénévole

**Simon Chevallier**  
Enseignant et bénévole

**Stéphanie Gendre**  
Cheffe d'entreprise et adjointe  
à la santé

**Thierry Anti**  
Entraîneur de handball,  
consultant TV

**Véronique Zarka-Piveteau**  
Conseillère touristique retraitée  
et bénévole

**Wesley Albran**  
Responsable de secteur  
dans l'automobile